

Tourette Syndrome

妥瑞症

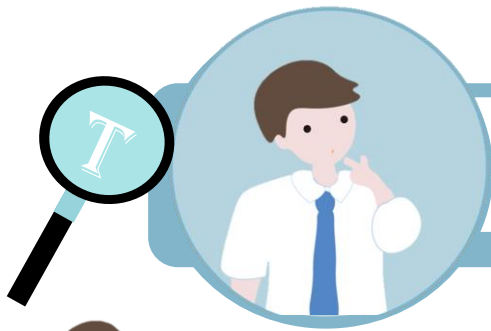


# 如何幫助有妥瑞症的子女

「關愛孩子好精神」家長教育系列

教育局

二零二二年



## 甚麼是「妥瑞症」？



妥瑞症是一種神經發展障礙。患者的肌肉會有突然、快速、重複和不由自主的抽動，當中主要分為運動型抽動（例如：眨眼、聳肩和搖頭晃腦）以及語聲型抽動（例如：發出咕嚕聲、清喉嚨和突然脫口說出字詞）。

患者一般於年幼時便會出現以上徵狀，這些抽動可能會為他們的日常生活帶來以下影響：

- ◇ 身體會感到疲憊或痛楚
- ◇ 難以集中精神學習
- ◇ 書寫困難，尤其當需要長時間書寫時
- ◇ 社交上的困難
- ◇ 自我形象低落
- ◇ 情緒困擾
- ◇ 當患者感到壓力和緊張時，抽動的情況會惡化





## 家長角色



### 如懷疑子女有妥瑞症，我應該……

- 儘早帶子女求診及接受評估，以安排合適的治療及支援訓練
- 主動通知特殊教育需要統籌主任(統籌主任)、班主任、校內輔導組或學校社工，以便學校為子女提供適切的支援

### 我的子女已被評估為有妥瑞症，我應該……

- 配合醫護專業人員建議的治療計劃，確保子女接受所需的治療及按照醫生指示服藥(如有)
- 儘早及主動向學校提供子女的特殊教育需要資料，包括轉交精神科醫生報告予學校，以便學校安排合適的支援服務
- 與校內輔導組或學校社工、統籌主任、學生支援組、班主任及科任教師溝通，以便了解子女的學習及適應情況；若有需要，共同商議合適的支援策略

## 在支援子女時，可考慮運用以下策略：

### 正面處理病情



- 引導子女以正面積極的態度來面對抽動行為，如與子女一起查閱相關資訊，加深對妥瑞症的認識及了解，有助子女適應及接納自己的情況
- 教導子女讓別人明白自己的狀況，以助融入社群，例如：如何向別人解釋自己的抽動行為

### 情緒處理

- 教導子女適當處理情緒的方法，例如：作深呼吸或鬆弛身體的練習等
- 跟子女一同訂定實際可行的時間表，讓學習、休息與活動交替進行，舒緩緊張的情緒



### 學習支援及調適

- 按抽動的情況協助子女把工作細分，並分次完成，例如：抽動較頻密時，每次安排較少份量的工作
- 協助子女明白課堂和評估調適的作用，並在決定有關安排的過程中鼓勵子女向教師表達意見

### 建立自信心

- 發掘子女的興趣和專長，以協助他們發展潛能





## 支援措施及策略

一般而言，學校可因應個別學生的情況提供下列支援：



### ♥ 協助學生適應校園生活

- 當學生感到十分緊張和壓迫時，讓學生在安全和寧靜的地方休息和放鬆
- 特別座位安排，包括班房及特別室
- 容許學生按能力及狀態參與課堂活動，避免令學生承受太大壓力
- 為有需要的學生提供小組或個別訓練，提升學生的社交及情緒管理技巧，避免以「減少抽動次數」作為學生的訓練目標

### ♥ 協助學生與師長及朋輩相處和溝通

- 積極營造關愛的校園文化，增加師生對妥瑞症的認識，促進他們以包容的態度來接納有妥瑞症的同學
- 向同學示範如何正確地回應有妥瑞症的學生的抽動
- 接納和刻意忽略學生的抽動，能減低學生的壓力和焦慮
- 為學生配對一些樂於助人的朋輩，以便在上課時給予學習或情緒上的支援
- 促進學生與朋輩之間的互動，例如安排同儕遊戲小組



## ♥ 協助學生參與學習活動

- 在教學策略方面，可將工作細分及突顯重點
- 為有需要的學生提供課堂上的筆記
- 訓練有需要的學生利用電腦打字代替書寫
- 按學生的需要安排功課調適，以減輕其壓力
- 按學生的需要及專業人員的建議提供特別考試安排

## ♥ 加強支援及家校合作

- 按需要為一些出現嚴重困難的學生提供加強支援服務，例如：制定個別學習計劃，並作定期檢討和跟進
- 學校、家長及專業人員（如醫護專業人員、社工、心理學家等）保持緊密協作和溝通



## 常用網址及查詢電話

### 教育局

<http://www.edb.gov.hk>

- 有關特殊教育的一般查詢 3698 3957
- 融合教育及特殊教育資訊網站  
<https://sense.edb.gov.hk/tc>
- 「校園·好精神」學生精神健康資訊網站  
<http://mentalhealth.edb.gov.hk>
- 「全校參與模式」融合教育運作指南  
[https://sense.edb.gov.hk/uploads/page/integrated-education/guidelines/ie\\_guide\\_ch.pdf](https://sense.edb.gov.hk/uploads/page/integrated-education/guidelines/ie_guide_ch.pdf)
- 認識及幫助有精神病患的學生 – 教師資源手冊  
[https://mentalhealth.edb.gov.hk/uploads/mh/content/document/CHI\\_Teacher's\\_Resource\\_Handbook\\_on\\_Understanding\\_and\\_Supporting\\_Students\\_with\\_Mental\\_Illness\\_Aug\\_2017.pdf](https://mentalhealth.edb.gov.hk/uploads/mh/content/document/CHI_Teacher's_Resource_Handbook_on_Understanding_and_Supporting_Students_with_Mental_Illness_Aug_2017.pdf)

### 醫院管理局

醫院管理局精神健康專線 ( 24 小時 ) 2466 7350

### 衛生署

- 兒童體能智力測驗服務 2246 6659  
<https://www.dhcas.gov.hk/tc/index.html>
- 學生健康服務 2349 4212  
<http://www.studenthealth.gov.hk/cindex.html>

### 社會福利署

<http://www.swd.gov.hk/tc/index>

### 香港社會服務聯會

<http://hkcss.org.hk>

## 社區資源及求助熱線

<https://mentalhealth.edb.gov.hk/tc/early-identification-at-the-selective-level/helplines-and-community-resources.html>



教育局  
二零二二年